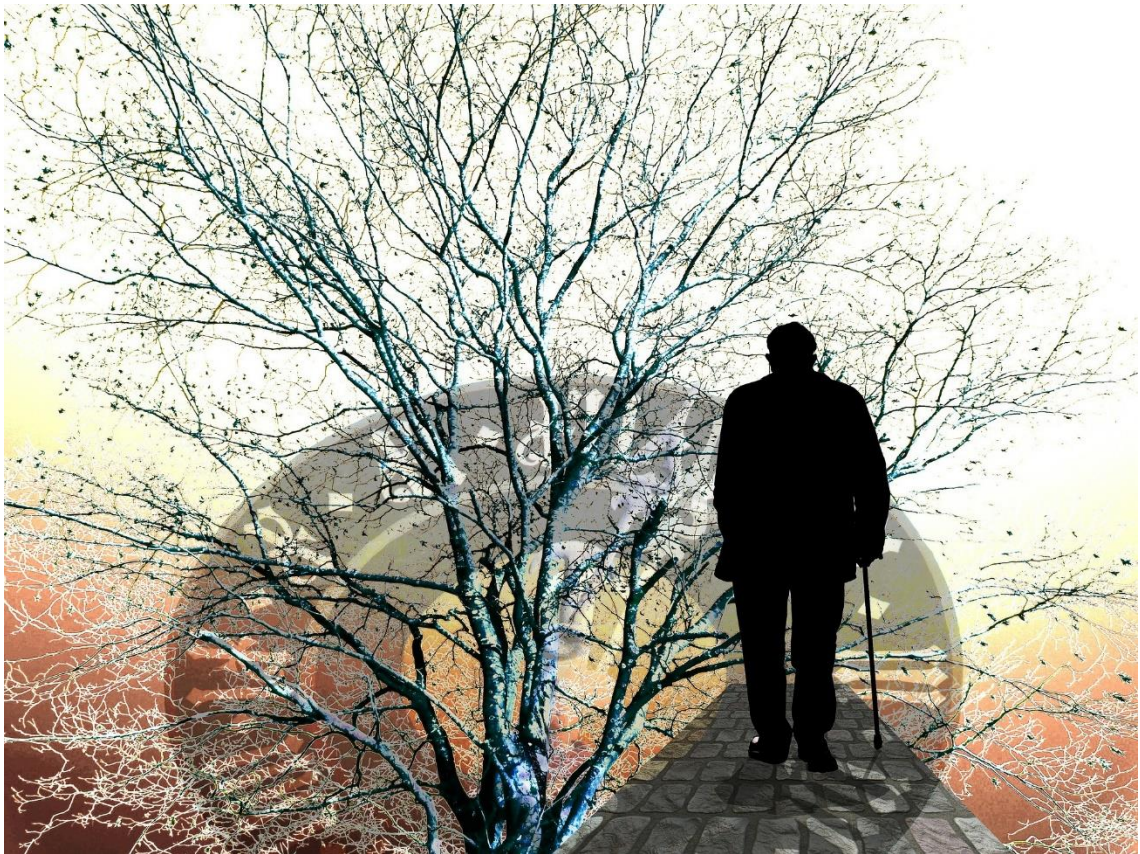


**FORMACIÓN PARA PROFESIONALES,
FAMILIARES Y CUIDADORES DE PERSONAS
AFECTADAS POR LA ENFERMEDAD DE
ALZHEIMER Y OTRAS DEMENCIAS**



SEPTIEMBRE 2024



**Comunidad
de Madrid**

ÍNDICE

PRESENTACIÓN DEL PROGRAMA	3
FORMACIÓN DESTINADA A FAMILIARES.....	4
Cambios en la conducta alimentaria de las personas que padecen enfermedad de Alzheimer, contexto domiciliario	4
Trámites para el reconocimiento del grado de Dependencia. Catálogo de recursos de la Ley 39/2006	6
FORMACIÓN DESTINADA A PROFESIONALES.....	8
Entrenamiento en el uso de medidas técnicas para transferencias y movilizaciones.....	8
Principios del Modelo de atención integral centrada en la persona (ACP) aplicado en centros sociosanitarios.....	10
Atención al enfermo de Parkinson a Profesionales de Centros Residenciales y Centros de Día de la Comunidad de Madrid.....	12
CALENDARIO DE FORMACIÓN SEPTIEMBRE 2024	15
LUGAR DE REALIZACIÓN (formación presencial)	16



PRESENTACIÓN DEL PROGRAMA

La Comunidad de Madrid, a través del Centro Alzheimer Fundación Reina Sofía, lleva a cabo distintas actividades formativas sobre las personas mayores afectadas por la enfermedad de Alzheimer y otras demencias, dirigidas a:

- Familiares y/o cuidadores no profesionales.
- Profesionales de residencias y centros de día y/o cuidadores formales.
- Voluntarios.
- Personas mayores interesadas.

Los objetivos generales de la formación son los siguientes:

1. Actualizar el conocimiento en materia relacionada con la enfermedad de Alzheimer y otras enfermedades neurodegenerativas, a profesionales que trabajan con estas personas, cuidadores, familiares y personas mayores interesadas.
2. Crear espacios de reflexión, intercambio y análisis sobre la práctica profesional con el fin de promover la mejora de la calidad de la intervención social en estos ámbitos.
3. Visibilizar la problemática de las personas con la enfermedad y de sus familias y de las actividades y avances de instituciones y profesionales en conocer la enfermedad y mejorar la intervención.

El programa contempla la realización mensual de cursos y talleres dirigidos a profesionales y familiares, así como la organización de seminarios, simposios y reuniones científicas. La oferta formativa es publicada en la sub-home de mayores de la [Comunidad de Madrid](#) así como difundida por correo electrónico a residencias y centros de día de personas mayores y Asociaciones de Familiares de Alzheimer.

Por favor, es necesario que tengan en cuenta que hay formaciones destinadas a profesionales y a familiares. Es necesario que tenga esto en cuenta ya que las formaciones se desarrollan teniendo en cuenta esa premisa. Fíjese e inscribese, tan solo en las formaciones que coincidan con su rol.



FORMACIÓN DESTINADA A FAMILIARES

Cambios en la conducta alimentaria de las personas que padecen enfermedad de Alzheimer, contexto domiciliario

Modalidad: online Formato: curso.	Duración: 4 horas.
Dirigida a: Familiares y cuidadores no formales de personas que padecen enfermedad de Alzheimer	
Número mínimo de participantes: 5	Número máximo de participantes: Sin limite
Formador/a: Andrea Rincón González (Terapeuta Ocupacional. Tratamiento integral en terapia ocupacional con personas que padecen enfermedad de Alzheimer).	
Fecha y horario: <ul style="list-style-type: none">• Lunes, 9 de septiembre de 10:00 a 14:00. ONLINE.	

OBJETIVO GENERAL

- Conocer las diferentes fases de evolución en la conducta alimentaria que suelen afectar a las personas con enfermedad de Alzheimer.

OBJETIVOS ESPECÍFICOS

- Entender los factores que intervienen en la heterogeneidad de situaciones relacionadas con la conducta alimentaria
- Aplicar herramientas y estrategias de buen trato que favorezcan el bienestar de las personas que padecen enfermedad de Alzheimer en relación con la conducta alimentaria.

INTRODUCCIÓN.

La aparición de alteraciones en la conducta alimentaria de las personas con enfermedad de Alzheimer es bastante frecuente, se estima entre el 30- 60% de los casos. Podemos encontrar personas que presentan un aumento significativo de apetito mientras que otros muestran una pérdida de interés en la comida. No se conoce muy bien por qué, pero, en general, las personas, en fases avanzadas de la enfermedad, tienden a perder peso y a observarse un cambio significativo en su aspecto físico. Puede contribuir a ello las pérdidas de capacidades cognitivas, al presentar problemas para reconocer los utensilios para comer, dificultad para manipular la comida, problemas en los mecanismos de deglución, etc. Por todo ello es importante conocer también las ayudas técnicas que nos pueden ayudar a que las personas con enfermedad de Alzheimer puedan mantener la capacidad de independencia en la alimentación el mayor tiempo posible, teniendo en cuenta, además, sus gustos y preferencias.

CONTENIDOS

- Características cognitivas, funcionales y de conducta que se ven alteradas en la enfermedad de Alzheimer.



- Alteraciones en la conducta alimentaria en las diferentes fases de la enfermedad.
- Posicionamiento favorecedor en alimentación
- Productos de apoyo favorezcan la alimentación
- Reconocimiento de los signos y síntomas de la disfagia.

METODOLOGÍA

La metodología será teórico-práctica con el fin de conocer los factores que pueden influir en los cambios que tienen lugar en la conducta alimentaria y revisión de casos prácticos a partir de los cuales podamos establecer estrategias de intervención adecuadas a cada situación

¿SE ENTREGARÁ ALGÚN TIPO DE MATERIAL?

Presentación utilizada en la formación y referencias bibliográficas.

COMPETENCIAS EN LAS QUE INCIDE LA FORMACIÓN.

- Conocimientos sobre características cognitivas, funcionales y de conducta que se ven alteradas en la enfermedad de Alzheimer.
- Desarrollo de habilidades para un buen manejo de las alteraciones en la conducta alimentaria.
- Actitudes de empatía, comunicación asertiva y trato cercano en las situaciones anómalas que se originen durante las comidas.

INSCRIPCIONES.

La **inscripción** a la acción formativa se deberá realizar **rellenado el formulario** de inscripción al que le dirige el siguiente enlace:

<https://forms.office.com/e/bimWhMRzDV>

En caso de que tenga algún problema para inscribirse, escriba un correo a esta dirección formacion.alzh.reinasofia@madrid.org



Trámites para el reconocimiento del grado de Dependencia. Catálogo de recursos de la Ley 39/2006

Modalidad: ONLINE	Duración: 3 horas
Dirigida a: Familiares y cuidadores de personas con demencia y/o con diferentes grados de dependencia	
Número mínimo de participantes: 15	Número máximo de participantes: Sin límite online
Formador/a: YAZMINA RUBIO TORRECILLAS. Trabajadora social especializada en Dependencia	
Fecha y horario: jueves, 19 de septiembre 15,30 A 18,30 ONLINE	

OBJETIVO GENERAL

Conocer y desarrollar los Trámites para el reconocimiento del grado de Dependencia, así como el Catálogo de recursos y servicios de la Ley 39/2006.

OBJETIVOS ESPECÍFICOS

- 1) Conocer la Ley 39/2006.
- 2) Aprender el trámite para solicitar el reconocimiento del grado de Dependencia
- 3) Saber procedimiento para reevaluación del grado.
- 4) Conocer los diferentes servicios y recursos de la Ley 39/2006.

CONTENIDOS

El tema se estructura en 4 partes:

- La Ley 39/2006.
- Procedimiento de solicitud del reconocimiento del grado de Dependencia.
- El procedimiento de revisión del grado de Dependencia
- Servicios y recursos de la Ley 39/2006.

METODOLOGÍA

Metodología online, con uso de presentaciones PowerPoint, así como videos, y/o casos prácticos.

¿SE ENTREGARÁ ALGÚN TIPO DE MATERIAL?

Se entregará el material presentado en las sesiones, así como algunos artículos o documentos normativos relacionados con el tema en cuestión

Se entregarán recursos bibliográficos básicos al respecto del tema.



COMPETENCIAS EN LAS QUE INCIDE LA FORMACIÓN.

Competencias básicas

Poseer y comprender conocimientos que aporten una base u oportunidad de ser originales en el desarrollo y/o aplicación de ideas, a menudo en un contexto de investigación.

Que los estudiantes sepan aplicar los conocimientos adquiridos y su capacidad de resolución de problemas en entornos nuevos o poco conocidos dentro de contextos más amplios (o multidisciplinares) relacionados con su área de estudio.

Que los estudiantes sean capaces de integrar conocimientos y enfrentarse a la complejidad de formular juicios a partir de una información que, siendo incompleta o limitada, incluya reflexiones sobre las responsabilidades sociales y éticas vinculadas a la aplicación de sus conocimientos y juicios.

Que los estudiantes sepan comunicar sus conclusiones -y los conocimientos y razones últimas que las sustentan- a públicos especializados y no especializados de un modo claro y sin ambigüedades.

Competencias generales

Capacidad de organización y planificación

Capacidad y habilidad para la toma de decisiones

Capacidad de crítica y autocrítica

Competencias específicas

Capacidad para desarrollar las implicaciones de la Ley 39/2006.

Capacidad para entender y aplicar los procedimientos de solicitud y revisión de la Ley 39/2006.

Capacidad para diferenciar los diferentes servicios y recursos de la Ley 39/2006.

INSCRIPCIÓN.

Para inscribirse en la acción formativa será necesario rellenar el siguiente formulario online:

<https://forms.office.com/e/sYQwwdvPX7>

En caso de que tenga algún problema para inscribirse, escriba un correo a esta dirección formación.alzh.reinasofia@madrid.org



FORMACIÓN DESTINADA A PROFESIONALES

Entrenamiento en el uso de medidas técnicas para transferencias y movilizaciones

Modalidad: Presencial. Formato: curso.	Duración: 4 horas.
Dirigida a: TCAE y técnicos sociosanitarios prioritariamente.	
Número mínimo de participantes: 10	Número máximo de participantes: 20
Formador/a: Andrea Rincón González (Terapeuta Ocupacional, TCAE y especializada en trastornos de la movilidad y movilización).	
Fecha y horario: <ul style="list-style-type: none">• Miércoles, 18 de septiembre de 10:00 a 14:00. PRESENCIAL.	

OBJETIVO GENERAL

- Adoptar un correcto uso de las ayudas técnicas de las que disponemos.

OBJETIVOS ESPECÍFICOS

- Concretar principios de ergonomía y prevención.
- Conocer las diferentes ayudas técnicas.
- Instruir en el correcto uso de las ayudas técnicas.

INTRODUCCIÓN.

Contamos con un gran número de ayudas técnicas en el día a día para el cuidado de personas mayores en situación de dependencia. Estas ayudas técnicas tienen un gran potencial siempre que se haga un uso correcto de las mismas. En esta formación se busca dar a conocer las diferentes técnicas de las que se dispone y el uso correcto de las mismas.

La ergonomía es un pilar básico que como profesionales debemos tener muy en cuenta no solo por la prevención de lesiones sino por un uso que reduzca el impacto sobre la persona usuaria. Esta formación busca dar visibilidad a estos recursos desde la teoría y la práctica.

CONTENIDOS

- Ergonomía en los centros sociosanitarios.
- Principales ayudas técnicas.
- Principios fisiológicos de los puntos clave de movilización.
- Uso correcto de las ayudas técnicas: ejercicios prácticos con uso directo de dichas ayudas.



METODOLOGÍA

La metodología será eminentemente práctica ya que se utilizará el modelado a través de la observación activa y la práctica.

¿SE ENTREGARÁ ALGÚN TIPO DE MATERIAL?

Presentación utilizada en la formación y referencias bibliográficas.

COMPETENCIAS EN LAS QUE INCIDE LA FORMACIÓN.

- Mejora de la praxis.
- Formación continua.
- Eficiencia y ergonomía.

INSCRIPCIONES.

La inscripción a la acción formativa se deberá realizar rellenando el formulario de inscripción al que le dirige el siguiente enlace:

<https://forms.office.com/e/hGC2AMrjAV>

En caso de que tenga algún problema para inscribirse, escriba un correo a esta dirección formacion.alzh.reinasofia@madrid.org



Principios del Modelo de atención integral centrada en la persona (ACP) aplicado en centros sociosanitarios.

Modalidad: ONLINE	Duración: 4H
Dirigida a: Profesionales de centros sociosanitarios para personas que padecen demencias u otras enfermedades neurodegenerativas	
Número mínimo de participantes: 15	Número máximo de participantes: Sin límite online
Formador/a: MIGUEL ÁNGEL RUIZ CARABIAS. Dr en Psicología. Gestor de centros sociosanitarios y amplia experiencia en docencia e investigación en ámbito universitario	
Fecha y horario: jueves 5 de septiembre 15,30 A 19,30 ONLINE	

OBJETIVO GENERAL

Conocer y desarrollar los conceptos esenciales de la Atención Centrada en la Persona

OBJETIVOS ESPECÍFICOS

- 1) Conocer los inicios y principios teóricos de la atención centrada en la persona (ACP)
- 2) Aprender las pautas para la atención centrada en la persona
- 3) Saber criterios de evaluación de modelos centrados en la persona
- 4) Conocer algunas técnicas de los modelos de ACP.

CONTENIDOS

El tema se estructura en 4 partes:

- El concepto de atención centrada en la persona.
- Los principios y bases de la atención centrada en la persona.
- El modelo de atención centrada en la persona y su autoevaluación
- Algunas técnicas para facilitar su implementación

METODOLOGÍA

Metodología online, con uso de presentaciones powerpoint, así como videos, y casos prácticos.

Uso de metodologías participativas como Mentimeter o de evaluación como Kahoot.

¿SE ENTREGARÁ ALGÚN TIPO DE MATERIAL?

Se entregará el material presentado en las sesiones, así como algunos artículos o documentos normativos relacionados con el tema en cuestión

Se entregarán recursos bibliográficos básicos al respecto del tema.



COMPETENCIAS EN LAS QUE INCIDE LA FORMACIÓN.

Competencias básicas

Poseer y comprender conocimientos que aporten una base u oportunidad de ser originales en el desarrollo y/o aplicación de ideas, a menudo en un contexto de investigación.

Que los estudiantes sepan aplicar los conocimientos adquiridos y su capacidad de resolución de problemas en entornos nuevos o poco conocidos dentro de contextos más amplios (o multidisciplinares) relacionados con su área de estudio.

Que los estudiantes sean capaces de integrar conocimientos y enfrentarse a la complejidad de formular juicios a partir de una información que, siendo incompleta o limitada, incluya reflexiones sobre las responsabilidades sociales y éticas vinculadas a la aplicación de sus conocimientos y juicios.

Que los estudiantes sepan comunicar sus conclusiones -y los conocimientos y razones últimas que las sustentan- a públicos especializados y no especializados de un modo claro y sin ambigüedades.

Competencias generales

- Capacidad de organización y planificación
- Capacidad y habilidad para la toma de decisiones
- Capacidad de crítica y autocrítica

Competencias específicas

- Capacidad para desarrollar los valores, actitudes y habilidades esenciales que debe poseer un gerontólogo actual.
- Capacidad para entender y aplicar las teorías relacionadas con el modelo de ACP y su aplicación en gerontología.
- Capacidad para analizar y aplicar los diferentes modelos de atención a los mayores en función de sus necesidades y situaciones.
- Capacidad para realizar planes de asesoramiento a los mayores y sus familias en la correcta aplicación del modelo de ACP.

INSCRIPCIÓN.

Para inscribirse en la acción formativa será necesario rellenar el siguiente formulario online: <https://forms.office.com/e/iQTxEiJZ1R>

En caso de que tenga algún problema para inscribirse, escriba un correo a esta dirección formación.alzh.reinasofia@madrid.org



Atención al enfermo de Parkinson a Profesionales de Centros Residenciales y Centros de Día de la Comunidad de Madrid.

Modalidad: presencial	Duración: 20 horas
Dirigida a: profesionales de atención directa de los Centros Residenciales que desarrollan su labor en la Comunidad de Madrid	
Número mínimo de participantes: 15	Número máximo de participantes: 25
Formador/a: Diversos formadores/as (multidisciplinar).	Lugar de realización: Centro Alzheimer Fundación Reina Sofía.
Fechas y horarios: <ul style="list-style-type: none">• Día 7 de octubre de 2023 de 9:00 a 14:00. PRESENCIAL• Día 9 de octubre de 2023 de 9:00 a 14:00. PRESENCIAL• Día 14 de octubre de 2023 de 9:00 a 14:00. PRESENCIAL• Día 16 de octubre de 2023 de 9:00 a 14:00. PRESENCIAL	

OBJETIVO GENERAL

- Proporcionar una formación especializada en todas las áreas relacionadas con la enfermedad de Parkinson.

OBJETIVOS ESPECÍFICOS

- Informar sobre la evaluación y los tratamientos actuales y técnicas específicas para afrontar la enfermedad de Parkinson.
- Trasladar la experiencia de la enfermedad de Parkinson desde todos los puntos de vista: la persona afectada, la familia y los profesionales.

CONTENIDOS

1. Persona afectada cuenta su experiencia con la enfermedad.
2. Síntomas y Tratamiento farmacológico de la enfermedad de Parkinson. Importancia de la medicación.
3. Aspectos psicológicos, conductuales y cognitivos de la enfermedad de Parkinson.
4. Necesidad de cuidados de enfermería en el paciente con enfermedad de Parkinson.
5. Transferencias, ritmo y movilizaciones.
6. Aspectos físicos: actividades de la vida diaria.
7. Dificultades de comunicación y la prevención de la disfagia.
8. La enfermedad afecta también a las personas que conviven.
9. Relaciones con los familiares, situaciones especiales.
10. Conocimiento emocional, estrategias para prevenir el síndrome del cuidador quemado



CALENDARIO.

Fecha	Módulo	Horas	Docente	Contenidos
Lunes 7 de octubre 9 - 14h	Testimonio de un afectado	1	Afectado	Contar su experiencia con la enfermedad
	La enfermedad de Parkinson	2	Neurólog@	Síntomas y Tratamiento farmacológico de la enfermedad de Parkinson. Importancia de la medicación
	Aspectos psicológicos	2	Psicóloga	Aspectos psicológicos, conductuales y cognitivos de la enfermedad de Parkinson.
Miércoles 9 de octubre 9-14h	Transferencias, ritmo y movilizaciones	2,5	Fisioterapeuta	Transferencias, ritmo y movilizaciones Demostración práctica
	Cuidados de enfermería	2,5	Enfermer@	Necesidad de cuidados de enfermería en el paciente con enfermedad de Parkinson.
Lunes 14 de octubre 9-14h	Actividades de la vida diaria	2,5	Terapeuta ocupacional	Aspectos físicos: actividades de la vida diaria Demostración práctica
	Comunicación y disfagia	2,5	Logopeda	Dificultades de comunicación y la prevención de la disfagia Demostración práctica
Miércoles 16 de octubre 9-14h	Testimonio de una persona cuidadora	1	Persona cuidadora	La enfermedad afecta también a las personas que conviven
	Relaciones familiares	2	Trabajador@ social	Relaciones con los familiares, situaciones especiales
	Cuidado emocional de los profesionales	2	Psicólog@	Estrategias para el bienestar emocional

METODOLOGÍA

La formación va a ser desarrollada por profesionales de la Asociación de Parkinson de Madrid, en el Centro de Formación del Centro Alzheimer Fundación Reina Sofía. La



formación será presencial y consistirá en la transmisión del conocimiento multidisciplinar que se tiene de la enfermedad de Parkinson para poder tener una visión integral de la misma. Se darán las bases teóricas necesarias, se expondrán casos y además se resolverán dudas que puedan existir.

¿SE ENTREGARÁ ALGÚN TIPO DE MATERIAL?

La Asociación Parkinson Madrid entregará una guía elaborada por ellos mismos y que nos servirá como soporte o documento de consulta en la actividad diaria.

COMPETENCIAS QUE SE TRABAJARÁN

- Orientación a la formación.
- Empatía.
- Asertividad.
- Visión integral.

CERTIFICACIÓN

Las personas que participen en la acción formativa recibirán un documento en el que el Centro Alzheimer Fundación Reina Sofía, certifica su asistencia a la formación, siempre y cuando realicen al menos el 80% de las horas lectivas.

INSCRIPCIÓN.

Para inscribirse en la acción formativa será necesario rellenar el siguiente formulario online:

<https://forms.office.com/e/gpBa9h0Dp6>

En caso de que tenga algún problema para inscribirse, escriba un correo a esta dirección formacion.alzh.reinasofia@madrid.org

Por favor, es necesario que tengan en cuenta que hay formaciones destinadas a profesionales y a familiares. Es necesario que tenga esto en cuenta ya que las formaciones se desarrollan teniendo en cuenta esa premisa. **Fíjese e inscribese, tan solo en las formaciones que coincidan con su rol**



CALENDARIO DE FORMACIÓN SEPTIEMBRE 2024

LUNES	MARTES	MIÉRCOLES	JUEVES	VIERNES
2	3	4	5 15:30 a 19:30 Principios del Modelo de atención integral centrada en la persona (ACP) aplicado en centros sociosanitarios. ONLINE	5
9 10:00 a 14:00 Cambios en la conducta alimentaria de las personas que padecen enfermedad de Alzheimer, contexto domiciliario, ONLINE	10	11	12	13
16	17	18 10:00 a 14:00 Entrenamiento en el uso de medidas técnicas para transferencias y movilizaciones. PRESENCIAL	19 15:30 a 19:30 Trámites para el reconocimiento del grado de Dependencia. Catálogo de recursos de la Ley 39/2006, ONLINE	20
23	24	25	26	27
30				



LUGAR DE REALIZACIÓN (formación presencial)

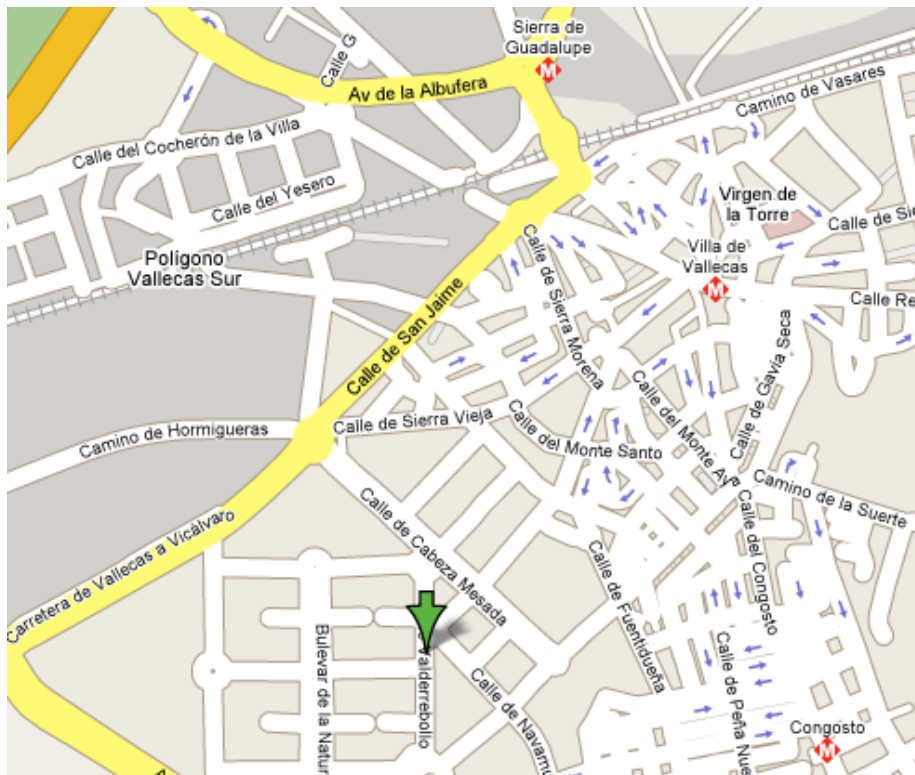
Centro Alzheimer Fundación Reina Sofía

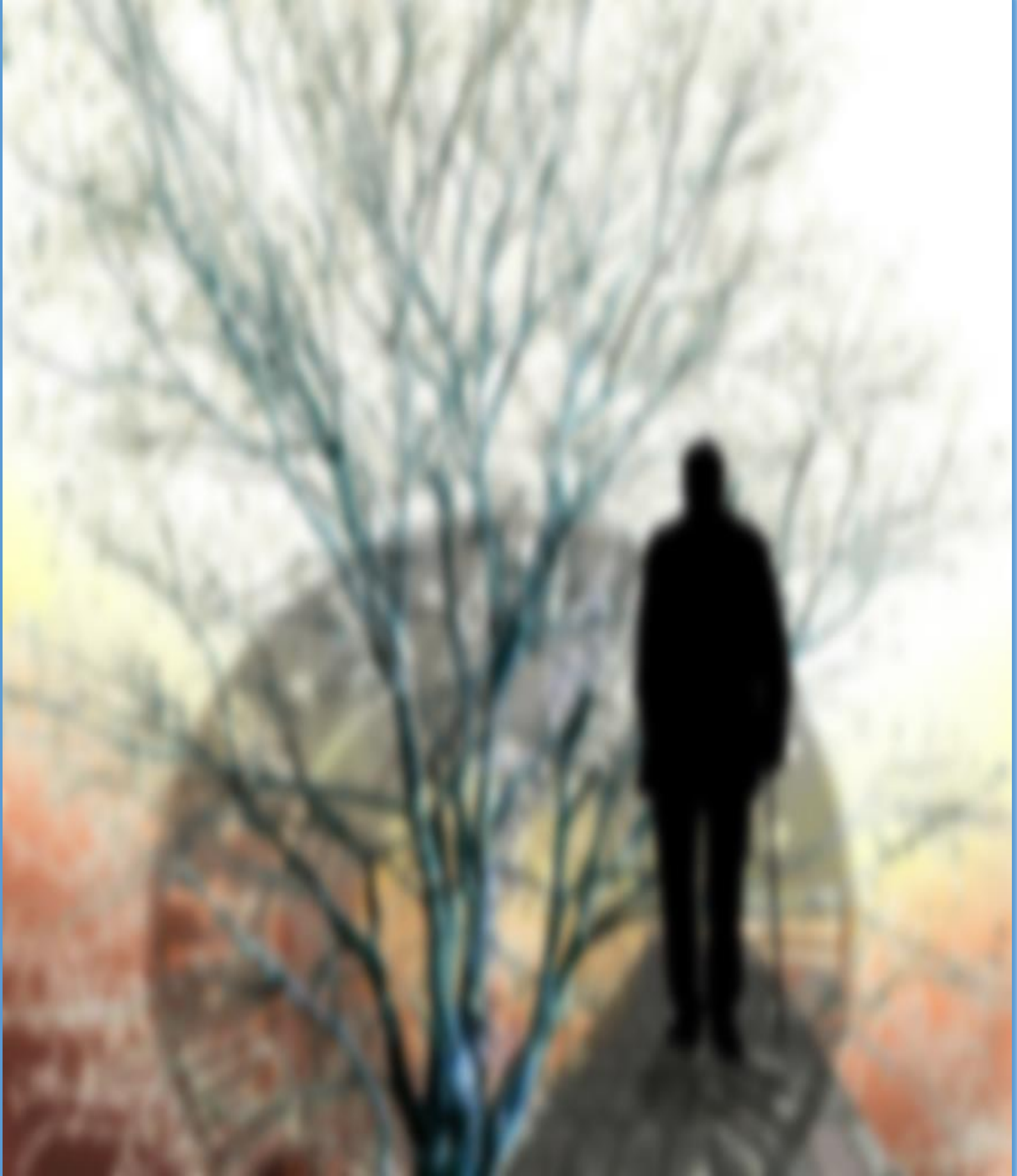
C/ Valderrebollo, 5 - Vallecas, Madrid

Departamento de formación, aula 1.

Metro: Congosto, Villa de Vallecas o S. de Guadalupe

Bus: 103 (desde Metro/Cercanías Sierra de Guadalupe)





**Comunidad
de Madrid**

Dirección General
de Atención al Mayor
y a la Dependencia

CONSEJERÍA DE FAMILIA,
JUVENTUD Y ASUNTOS SOCIALES

Con la colaboración de:
CENTRO ALZHEIMER FUNDACIÓN REINA SOFÍA
PROGRAMA DE FORMACIÓN
Entidad gestora:

