

ESCUELA DE CUIDADOS DE LARGA DURACIÓN DE PERSONAS MAYORES DE LA COMUNIDAD DE MADRID.



**FORMACIÓN PARA PROFESIONALES,
FAMILIARES Y CUIDADORES DE PERSONAS
AFECTADAS POR LA ENFERMEDAD DE
ALZHEIMER Y OTRAS DEMENCIAS.**

Febrero 2025



**Comunidad
de Madrid**

ÍNDICE

PRESENTACIÓN DEL PROGRAMA	3
FORMACIÓN DESTINADA A FAMILIARES.....	4
Envejecimiento normal y envejecimiento patológico.....	4
Bioética en los cuidados de personas con dependencia para familiares.....	6
Cambios en la conducta alimentaria de las personas que padecen enfermedad de Alzheimer, contexto domiciliario	8
FORMACIÓN DESTINADA A PROFESIONALES.....	10
Cambios en la conducta alimentaria de las personas que padecen enfermedad de Alzheimer.	10
Salas Snoezelen: Estimulación multisensorial en personas con enfermedades neurodegenerativas	12
Acompañamiento en el duelo ambiguo cuando uno de los miembros de la pareja padece demencia.....	14
Qué son y como diseñar buenas prácticas (BBPP) en residencias de mayores.	16
CALENDARIO DE FORMACIÓN FEBRERO 2025	18
LUGAR DE REALIZACIÓN (formación presencial)	19



PRESENTACIÓN DEL PROGRAMA

La Comunidad de Madrid desarrolla la “*Escuela de Cuidados de larga duración de personas mayores de la Comunidad de Madrid*” a través del Centro Alzheimer Fundación Reina Sofía, consistente en la realización de distintas actividades formativas sobre las personas mayores afectadas por la enfermedad de Alzheimer y otras demencias, dirigidas a:

- Familiares y/o cuidadores no profesionales.
- Profesionales de residencias y centros de día y/o cuidadores formales.
- Estudiantes.
- Voluntarios.
- Personas mayores interesadas.

Los objetivos generales de la formación son los siguientes:

1. Actualizar el conocimiento en materia relacionada con la enfermedad de Alzheimer y otras enfermedades neurodegenerativas, a profesionales que trabajan con estas personas, cuidadores, familiares y personas mayores interesadas.
2. Crear espacios de reflexión, intercambio y análisis sobre la práctica profesional con el fin de promover la mejora de la calidad de la intervención social en estos ámbitos.
3. Visibilizar la problemática de las personas con la enfermedad y de sus familias y de las actividades y avances de instituciones y profesionales en conocer la enfermedad y mejorar la intervención.

El programa contempla la realización mensual de cursos y talleres dirigidos a profesionales y familiares, así como la organización de seminarios, simposios y reuniones científicas. La oferta formativa es publicada en la sub-home de mayores de la [Comunidad de Madrid](#) así como difundida por correo electrónico a residencias y centros de día de personas mayores y Asociaciones de Familiares de Alzheimer.

Por favor, es necesario que tengan en cuenta que hay formaciones destinadas a profesionales y a familiares. Es necesario que tenga esto en cuenta ya que las formaciones se desarrollan teniendo en cuenta esa premisa. Fíjese e inscribese, tan solo en las formaciones que coincidan con su rol.

Solicitud de formación a la carta:

Se ofrece a las residencias y/o centros de día la posibilidad de solicitar propuestas o acciones formativas de interés que puedan completar el programa que se publica o bien adaptadas a grupos específicos de asistentes. Se trataría de acciones formativas a impartir en la propia residencia/centro de día, dirigidas al equipo profesional in situ o a familiares de los usuarios/residentes.

Se contempla esta posibilidad para aquellos centros que valoren como necesaria y prioritaria una temática específica que no sea posible satisfacer con las acciones formativas que habitualmente se programan con carácter mensual o que, por su situación de recursos humanos, puedan beneficiarse de una acción formativa en el centro que no requiera el desplazamiento de los trabajadores fuera del centro. Si están interesados, habrán de escribir al correo electrónico formacion.alzh.reinasofia@madrid.org.



FORMACIÓN DESTINADA A FAMILIARES

Envejecimiento normal y envejecimiento patológico

Modalidad: Online Formato: Taller	Duración: 3 horas.
Dirigida a: Cuidadores/as o familiares de personas que padecen enfermedades neurodegenerativas.	
Número mínimo de participantes: 10	Número máximo de participantes: sin límite online
Formador/a: Manuel Nevado Rey. Doctor en Psicología. Profesor Universidad Antonio de Nebrija. Formador centros sociosanitarios	
Fecha y horario: <ul style="list-style-type: none">• Lunes, 3 de febrero de 2025 de 10:00 a 13:00. ONLINE	

OBJETIVO GENERAL

- Conocer las características y las diferencias entre el envejecimiento normal y el envejecimiento patológico

OBJETIVOS ESPECÍFICOS

- Conocer los cambios biopsicosociales que se producen en el proceso de envejecimiento normal.
- Conocer la heterogeneidad de los procesos de envejecimiento en las distintas personas
- Identificar signos y síntomas de procesos de envejecimiento patológico.
- Conocer herramientas de evaluación e intervención con personas con demencia.

INTRODUCCIÓN

El proceso de envejecimiento forma parte de la evolución natural de los seres humanos. A medida que envejecemos vamos acumulando experiencias, vivencias, pero también vamos perdiendo capacidades físicas, funcionales y, en algunos casos, mentales. Existe una enorme variabilidad en las condiciones en las que cada persona llega a la etapa de la vejez, debido a la influencia de múltiples factores, sin embargo, el aumento de la esperanza de vida ha traído consigo nuevas oportunidades para seguir llevando una vida activa, desarrollando actividades que contribuyan a disfrutar de una calidad de vida enriquecida en todos los ámbitos cotidianos.

Por el contrario, la vejez también trae consigo la aparición paulatina de estados de salud complejos, de pérdidas físicas, psicológicas o socioeconómicas graduales, debidas, por lo general, a la combinación de múltiples factores y que es necesario conocer y abordar por los equipos multidisciplinares.



CONTENIDOS

- Características y cambios biológicos, psicológicos y sociales en el proceso normal del envejecimiento
- Mitos sobre los procesos de envejecimiento
- Alteraciones frecuentes en el envejecimiento patológico
- Síndromes geriátricos
- Intervenciones

METODOLOGÍA

La metodología será teórico-práctica, fomentando la participación de los asistentes con ejemplos de situaciones cotidianas.

¿SE ENTREGARÁ ALGÚN TIPO DE MATERIAL?

Se hará entrega de la presentación utilizada en la misma.

COMPETENCIAS EN LAS QUE INCIDE LA FORMACIÓN.

- Autoconocimiento.
- Resiliencia
- Autocuidado.

INSCRIPCIÓN.

La inscripción a la acción formativa se deberá realizar **rellenado el formulario de inscripción** al que le dirige el siguiente enlace: [ENLACE PARA INSCRIBIRSE A LA FORMACIÓN](#)

En caso de que tenga algún problema para inscribirse, escriba un correo a esta dirección formacion.alzh.reinasofia@madrid.org



Bioética en los cuidados de personas con dependencia para familiares

Modalidad: Online Formato: Taller	Duración: 3h
Dirigida a: Cuidadores/as o familiares de personas que padecen enfermedades neurodegenerativas.	
Número mínimo de participantes: 10	Número máximo de participantes: sin límite online
Formador/a: M ^a Gracia Carpetana. Especialista en bioética. Universidad La Salle	
Fecha y horario: <ul style="list-style-type: none">Jueves, 6 de febrero de 2025 de 16:00 a 19:00. ONLINE	

OBJETIVO GENERAL

- Comprender los principios de la bioética y la importancia de su aplicación en los cuidados de las personas con dependencia.

OBJETIVOS ESPECÍFICOS

- Identificar y conocer los principios éticos fundamentales.
- Sensibilizar a los familiares cuidadores sobre la importancia del fomento de la participación de la persona con dependencia en la toma de decisiones de los aspectos que afecten a su vida.
- Adquirir herramientas de autocuidado necesarias para el desarrollo de actitudes éticas en los cuidados.

INTRODUCCIÓN

La atención y los cuidados que necesitan las personas que presentan distintos niveles de dependencia plantea desafíos y reflexiones que van más allá de las cuestiones médicas, afectando también a otras dimensiones, como son la ética, los aspectos emocionales y sociales.

Los familiares que desempeñan el papel de cuidadores principales se enfrentan a diario a dilemas que tienen que ver con la conjugación del cuidado digno, respeto a las preferencias de las personas y el mantenimiento de la mejor calidad de vida posible de la persona cuidada y, al mismo tiempo, con el desarrollo de actitudes de autocuidado de la propia salud física y emocional que les ayuden a conservar el bienestar físico y psicológico necesario para realizar adecuadamente su labor.

La bioética, entendida como una disciplina que favorece la reflexión sobre los principios que deben guiar la toma de decisiones que afectan a la vida y a la salud de las personas, proporciona un marco muy adecuado para abordar este tipo de situaciones.



CONTENIDOS

- Introducción a la Bioética.
- Principios éticos Fundamentales.
- Principio de autonomía y sus implicaciones específicas.
- Voluntades anticipadas.

METODOLOGÍA

La metodología será teórico-práctica, fomentando la participación de los asistentes con ejemplos de situaciones cotidianas.

¿SE ENTREGARÁ ALGÚN TIPO DE MATERIAL?

Se hará entrega de la presentación utilizada en la misma.

COMPETENCIAS EN LAS QUE INCIDE LA FORMACIÓN.

- Empatía.
- Autoconocimiento.
- Resiliencia.
- Escucha activa.
- Responsabilidad personal.

INSCRIPCIÓN.

Para inscribirse en la acción formativa será necesario rellenar el siguiente formulario online: [ENLACE PARA INSCRIBIRSE A LA FORMACIÓN](#)

En caso de que tenga algún problema para inscribirse, escriba un correo a esta dirección formacion.alzh.reinasofia@madrid.org



Cambios en la conducta alimentaria de las personas que padecen enfermedad de Alzheimer, contexto domiciliario

Modalidad: online Formato: curso.	Duración: 4 horas.
Dirigida a: Familiares y cuidadores no formales de personas que padecen enfermedad de Alzheimer	
Número mínimo de participantes: 5	Número máximo de participantes: Sin limite
Formador/a: Andrea Rincón González (Terapeuta Ocupacional. Tratamiento integral en terapia ocupacional con personas que padecen enfermedad de Alzheimer).	
Fecha y horario: <ul style="list-style-type: none">• Miércoles, 19 de febrero de 15:30 a 19:30. ONLINE.	

OBJETIVO GENERAL

- Conocer las diferentes fases de evolución en la conducta alimentaria que suelen afectar a las personas con enfermedad de Alzheimer.

OBJETIVOS ESPECÍFICOS

- Entender los factores que intervienen en la heterogeneidad de situaciones relacionadas con la conducta alimentaria
- Aplicar herramientas y estrategias de buen trato que favorezcan el bienestar de las personas que padecen enfermedad de Alzheimer en relación con la conducta alimentaria.

INTRODUCCIÓN.

La aparición de alteraciones en la conducta alimentaria de las personas con enfermedad de Alzheimer es bastante frecuente, se estima entre el 30-60% de los casos. Podemos encontrar personas que presentan un aumento significativo de apetito mientras que otros muestran una pérdida de interés en la comida. No se conoce muy bien por qué, pero, en general, las personas, en fases avanzadas de la enfermedad, tienden a perder peso y a observarse un cambio significativo en su aspecto físico. Puede contribuir a ello las pérdidas de capacidades cognitivas, al presentar problemas para reconocer los utensilios para comer, dificultad para manipular la comida, problemas en los mecanismos de deglución, etc. Por todo ello es importante conocer también las ayudas técnicas que nos pueden ayudar a que las personas con enfermedad de Alzheimer puedan mantener la capacidad de independencia en la alimentación el mayor tiempo posible, teniendo en cuenta, además, sus gustos y preferencias.



CONTENIDOS

- Características cognitivas, funcionales y de conducta que se ven alteradas en la enfermedad de Alzheimer.
- Alteraciones en la conducta alimentaria en las diferentes fases de la enfermedad.
- Posicionamiento favorecedor en alimentación
- Productos de apoyo favorezcan la alimentación
- Reconocimiento de los signos y síntomas de la disfagia.

METODOLOGÍA

La metodología será teórico-práctica con el fin de conocer los factores que pueden influir en los cambios que tienen lugar en la conducta alimentaria y revisión de casos prácticos a partir de los cuales podamos establecer estrategias de intervención adecuadas a cada situación

¿SE ENTREGARÁ ALGÚN TIPO DE MATERIAL?

Presentación utilizada en la formación y referencias bibliográficas.

COMPETENCIAS EN LAS QUE INCIDE LA FORMACIÓN.

- Conocimientos sobre características cognitivas, funcionales y de conducta que se ven alteradas en la enfermedad de Alzheimer.
- Desarrollo de habilidades para un buen manejo de las alteraciones en la conducta alimentaria.
- Actitudes de empatía, comunicación asertiva y trato cercano en las situaciones anómalas que se originen durante las comidas.

INSCRIPCIONES.

La **inscripción** a la acción formativa se deberá realizar **rellenado el formulario** de inscripción al que le dirige el siguiente enlace: <https://forms.office.com/e/bUK5c9ZAPV>

En caso de que tenga algún problema para inscribirse, escriba un correo a esta dirección formacion.alzh.reinasofia@madrid.org



FORMACIÓN DESTINADA A PROFESIONALES

Cambios en la conducta alimentaria de las personas que padecen enfermedad de Alzheimer.

Modalidad: online Formato: curso.	Duración: 4 horas.
Dirigida a: Terapeutas ocupacionales y técnicos sociosanitarios prioritariamente.	
Número mínimo de participantes: 5	Número máximo de participantes: Sin limite online
Formador/a: Andrea Rincón González (Terapeuta Ocupacional. Tratamiento integral en terapia ocupacional con personas que padecen enfermedad de Alzheimer).	
Fecha y horario: <ul style="list-style-type: none">• Jueves, 13 de febrero de 2025 de 10:00 a 14:00. ONLINE.	

OBJETIVO GENERAL

- Conocer las diferentes fases de evolución en la conducta alimentaria que suelen afectar a las personas con enfermedad de Alzheimer.

OBJETIVOS ESPECÍFICOS

- Entender los factores que intervienen en la heterogeneidad de situaciones relacionadas con la conducta alimentaria
- Aplicar herramientas y estrategias de buen trato que favorezcan el bienestar de los enfermos de Alzheimer en relación con la conducta alimentaria.

INTRODUCCIÓN.

La aparición de alteraciones en la conducta alimentaria de las personas con enfermedad de Alzheimer es bastante frecuente, se estima entre el 30- 60% de los casos. Podemos encontrar personas que presentan un aumento significativo de apetito mientras que otros muestran una pérdida de interés en la comida. No se conoce muy bien por qué, pero, en general, las personas, en fases avanzadas de la enfermedad, tienden a perder peso y a observarse un cambio significativo en su aspecto físico. Puede contribuir a ello las pérdidas de capacidades cognitivas, al presentar problemas para reconocer los utensilios para comer, dificultad para manipular la comida, problemas en los mecanismos de deglución, etc. Por todo ello es importante conocer también las ayudas técnicas que nos pueden ayudar a que las personas con enfermedad de Alzheimer puedan mantener la capacidad de independencia en la alimentación el mayor tiempo posible, teniendo en cuenta, además, sus gustos y preferencias.



CONTENIDOS

- Características cognitivas, funcionales y de conducta que se ven alteradas en la enfermedad de Alzheimer.
- Alteraciones en la conducta alimentaria en las diferentes fases de la enfermedad.
- Posicionamiento favorecedor en intervenciones de alimentación
- Productos de apoyo favorezcan la intervención.
- Reconocimiento de disfagia y nuestra labor como parte del equipo multidisciplinar.

METODOLOGÍA

La metodología será teórico-práctica con el fin de conocer los factores que pueden influir en los cambios que tienen lugar en la conducta alimenticia y revisión de casos prácticos a partir de los cuales podemos establecer estrategias de intervención adecuadas a cada situación

¿SE ENTREGARÁ ALGÚN TIPO DE MATERIAL?

Presentación utilizada en la formación y referencias bibliográficas.

COMPETENCIAS EN LAS QUE INCIDE LA FORMACIÓN.

- Conocimientos sobre características cognitivas, funcionales y de conducta que se ven alteradas en la enfermedad de Alzheimer.
- Desarrollo de habilidades para un buen manejo de las alteraciones en la conducta alimentaria.
- Actitudes de empatía, comunicación asertiva y trato cercano en las situaciones anómalas que se originen durante las comidas.

INSCRIPCIONES.

La inscripción a la acción formativa se deberá realizar rellenado el formulario de inscripción al que le dirige el siguiente enlace: [ENLACE PARA INSCRIBIRSE A LA FORMACIÓN](#)

En caso de que tenga algún problema para inscribirse, escriba un correo a esta dirección formacion.alzh.reinasofia@madrid.org



Salas Snoezelen: Estimulación multisensorial en personas con enfermedades neurodegenerativas

Modalidad: Online Formato: Curso	Duración: 4 horas.
Dirigida a: Profesionales de centros sociosanitarios para personas que padecen demencias u otras enfermedades neurodegenerativas	
Número mínimo de participantes: 10	Número máximo de participantes: Sin límite online
Formador/a: María Gracia Carpetana. Doctora en bioética. Terapeuta ocupacional. Formadora Snoezelen. Universidad La Salle	
Fecha y horario: <ul style="list-style-type: none">• Martes, 18 de febrero de 2025 de 10:00 a 14:00. ONLINE.	

OBJETIVO GENERAL

- Fomentar la comprensión y la aplicación del enfoque Snoezelen entre profesionales proporcionando formación y recursos que les permitan utilizar la estimulación multisensorial de manera efectiva para mejorar el bienestar de las personas con necesidades especiales.

OBJETIVOS ESPECÍFICOS

- Conocer el enfoque Snoezelen.
- Conocer los objetivos básicos del enfoque Snoezelen.
- Introducirse en el diseño de ambientes.
- Conocer el diseño de sesiones.

INTRODUCCIÓN

Las salas multisensoriales Snoezelen son espacios interactivos diseñados para reducir el estrés y la ansiedad, mejorar la percepción sensorial, fomentar la relajación y el bienestar, desarrollar habilidades sociales y de comunicación, estimular la exploración y la autonomía, proporcionar un entorno seguro y agradable

Los elementos visuales, auditivos, táctiles u olfatorios que componen estas salas deben estar pensados para adaptarse a la individualidad de las personas que van a utilizarlas y a sus distintas necesidades y preferencias con el fin de que las sensaciones que van a experimentar sean positivas y agradables.

CONTENIDOS

- Historia y concepto Snoezelen
- Características y aplicación en distintos contextos terapéuticos



- Evaluaciones y adaptación de materiales
- Diseño y ambientación de la sala Snoezelen.
- Aplicación de intervenciones sensoriales en personas con demencia

METODOLOGÍA

La metodología será teórico-práctica, fomentando la participación de los asistentes con ejemplos de situaciones cotidianas.

¿SE ENTREGARÁ ALGÚN TIPO DE MATERIAL?

Se hará entrega de la presentación utilizada en la misma.

COMPETENCIAS EN LAS QUE INCIDE LA FORMACIÓN.

- Empatía.
- Autoconocimiento.
- Integridad.
- Personalización
- Escucha activa.
- Responsabilidad personal.

INSCRIPCIÓN.

La inscripción a la acción formativa se deberá realizar **rellenado el formulario de inscripción** al que le dirige el siguiente enlace: [ENLACE PARA INSCRIBIRSE A LA FORMACIÓN](#)

En caso de que tenga algún problema para inscribirse, escriba un correo a esta dirección formacion.alzh.reinasofia@madrid.org



Acompañamiento en el duelo ambiguo cuando uno de los miembros de la pareja padece demencia

Modalidad: Online Formato: Curso	Duración: 4 horas.
Dirigida a: Profesionales de centros sociosanitarios para personas que padecen enfermedades neurodegenerativas	
Número mínimo de participantes: 10	Número máximo de participantes: sin límite online
Formador/a: Manuel Nevado Rey. Doctor en Psicología. Profesor Universidad Antonio de Nebrija. Formador centros sociosanitarios	
Fecha y horario: <ul style="list-style-type: none">Lunes, 24 de febrero de 2025 de 10:00 a 14:00. ONLINE	

OBJETIVO GENERAL

- Conocer y entender los procesos de duelo que experimentan las personas que cuidan a su pareja con demencia.

OBJETIVOS ESPECÍFICOS

- Aprender estrategias de afrontamiento ante el duelo ambiguo.
- Desarrollar habilidades de comunicación en la intervención psicosocial con los familiares.

INTRODUCCIÓN

El duelo en las relaciones de pareja, cuando uno de ellos padece demencia, implica un proceso emocional muy complejo y difícil. Enfrentarse a la pérdida de capacidades cognitivas y a los cambios que se producen en los vínculos emocionales y en el desarrollo de la vida cotidiana, requiere un proceso largo e intenso de aceptación y de adaptación para los familiares cuidadores, durante el cual pueden necesitar la ayuda y el apoyo de los profesionales.

Por ello, resulta fundamental que los miembros de los equipos multidisciplinares adquieran conocimientos especializados sobre el duelo en las relaciones de pareja para poder ayudar desde la perspectiva de la persona cuidadora, conociendo sus capacidades, necesidades, miedos y expectativas.

CONTENIDOS

- Conceptos generales
- Fases del duelo
- Características de los tipos de duelo
- Manifestaciones del duelo
- Factores de riesgo y factores protectores



- Vivencias del cuidador
- Competencias de los profesionales
- Intervenciones y estrategias de apoyo

METODOLOGÍA

La metodología será principalmente práctica. Se introducirán ciertos fundamentos teóricos, pero tendrá una fuerte carga práctica que consistirá en la interacción con el alumnado.

¿SE ENTREGARÁ ALGÚN TIPO DE MATERIAL?

Se hará entrega de la presentación utilizada durante el curso

COMPETENCIAS EN LAS QUE INCIDE LA FORMACIÓN

- Empatía
- Resiliencia
- Autocuidado
- Habilidades de comunicación

INSCRIPCIÓN.

La inscripción a la acción formativa se deberá realizar **rellenado el formulario de inscripción** al que le dirige el siguiente enlace: [ENLACE PARA INSCRIBIRSE A LA FORMACIÓN](#)

En caso de que tenga algún problema para inscribirse, escriba un correo a esta dirección formacion.alzh.reinasofia@madrid.org



Qué son y como diseñar buenas prácticas (BBPP) en residencias de mayores.

Modalidad: online Formato: Taller	Duración: 3 horas.
Dirigida a: Profesionales de centros sociosanitarios para personas que padecen demencias u otras enfermedades neurodegenerativas.	
Número mínimo de participantes: 5	Número máximo de participantes: Sin límite online
Formador/a: Sara Martínez. Psicóloga general sanitaria experta en psicogerontología.	
Fecha y horario: <ul style="list-style-type: none">Miércoles, 26 de febrero de 2025 de 17:00 a 20:00. ONLINE.	

OBJETIVO GENERAL

- Orientar la práctica de los profesionales hacia actuaciones éticas y de buen cuidado.

OBJETIVOS ESPECÍFICOS

- Dotar a los profesionales de conocimientos y estrategias de buen trato para una mejor atención de las personas con enfermedades neurodegenerativas.
- Aprender a elaborar buenas prácticas específicas que contribuyan a mejorar la calidad de vida de las personas con dependencia.

INTRODUCCIÓN

Una buena práctica en residencias y centros de día para personas mayores con dependencia es toda aquella actuación pensada y organizada para lograr mejoras en nuestros procedimientos e intervenciones que tengan como resultado impactos positivos en la calidad de vida de las personas.

Para que una determinada intervención sea considerada una BBPP, debe cumplir unos requisitos y una sistematización, de manera que pueda ser replicable. Por ello, es importante que los profesionales conozcan las características que deben cumplir las BBPP para ser consideradas como tales y cuáles son las etapas que deben llevarse a cabo en su diseño y planificación.

CONTENIDOS

- Definición
- Antecedentes y modelos de influencia
- Características
- Cómo desarrollar una buena práctica
- Ejemplos de BB.PP.



METODOLOGÍA

La metodología será teórico-práctica, fomentando la participación de los asistentes con ejemplos de situaciones cotidianas.

¿SE ENTREGARÁ ALGÚN TIPO DE MATERIAL?

Se hará entrega de la presentación utilizada en la misma.

COMPETENCIAS EN LAS QUE INCIDE LA FORMACIÓN.

- Autoconocimiento.
- Empatía.
- Emprendimiento
- Trabajo en equipo

INSCRIPCIÓN.

La inscripción a la acción formativa se deberá realizar **rellenado el formulario de inscripción** al que le dirige el siguiente enlace: [ENLACE PARA INSCRIBIRSE A LA FORMACIÓN](#)

En caso de que tenga algún problema para inscribirse, escriba un correo a esta dirección formacion.alzh.reinasofia@madrid.org



CALENDARIO DE FORMACIÓN FEBRERO 2025

LUNES	MARTES	MIÉRCOLES	JUEVES	VIERNES
3 10:00 a 13:00 Envejecimiento normal y envejecimiento patológico. ONLINE Manuel Nevado.	4	5	6 16:00 a 19:00 Bioética en los cuidados de personas con dependencia para familiares. ONLINE M^a Gracia C.	7
10	11	12	13 10:00 a 14:00 Cambios en la conducta alimentaria de las personas que padecen enfermedad de Alzheimer. PRO Online. Andrea R.	14
17	18 10:00 a 14:00 Salas Snoezelen: Estimulación multisensorial en personas con enfermedades neurodegenerativas. Online. M^a Gracia C.	19 15:30 a 19:30 Cambios en la conducta alimentaria de las personas que padecen enfermedad de Alzheimer, contexto domiciliario. FAM Online. Andrea R.	20	21
24 10:00 a 14:00 Acompañamiento en el duelo ambiguo cuando uno de los miembros de la pareja padece demencia. ONLINE. Manuel Nevado	25	26 17:00 a 20:00 Qué son y como diseñar buenas prácticas (BBPP) en residencias de mayores. ONLINE Sara Martinez	27	28

LUGAR DE REALIZACIÓN (formación presencial)

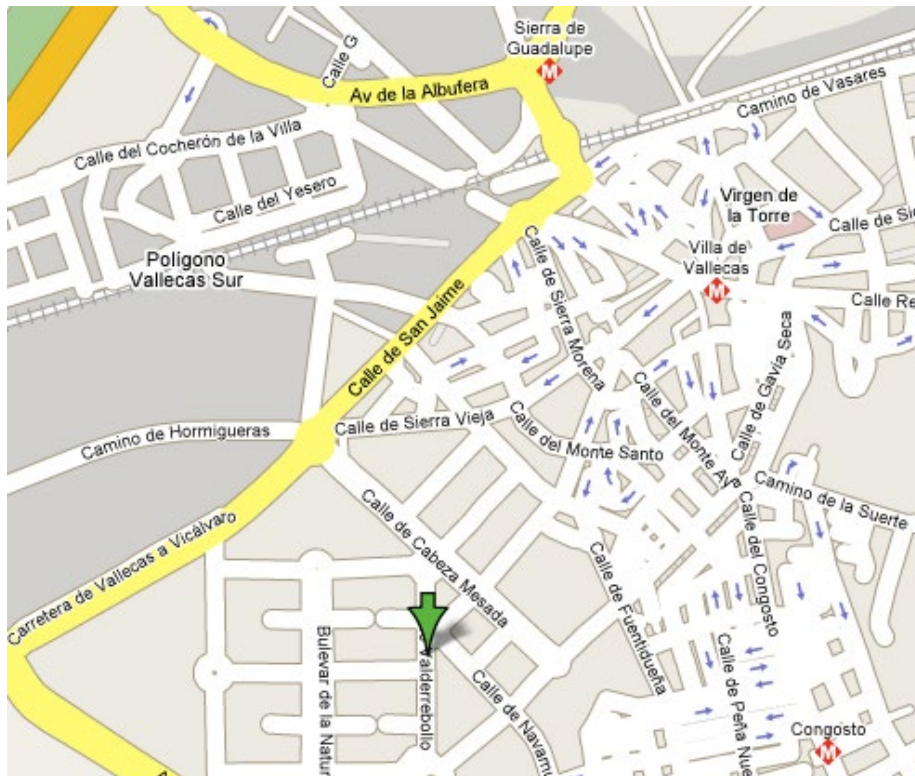
Centro Alzheimer Fundación Reina Sofía

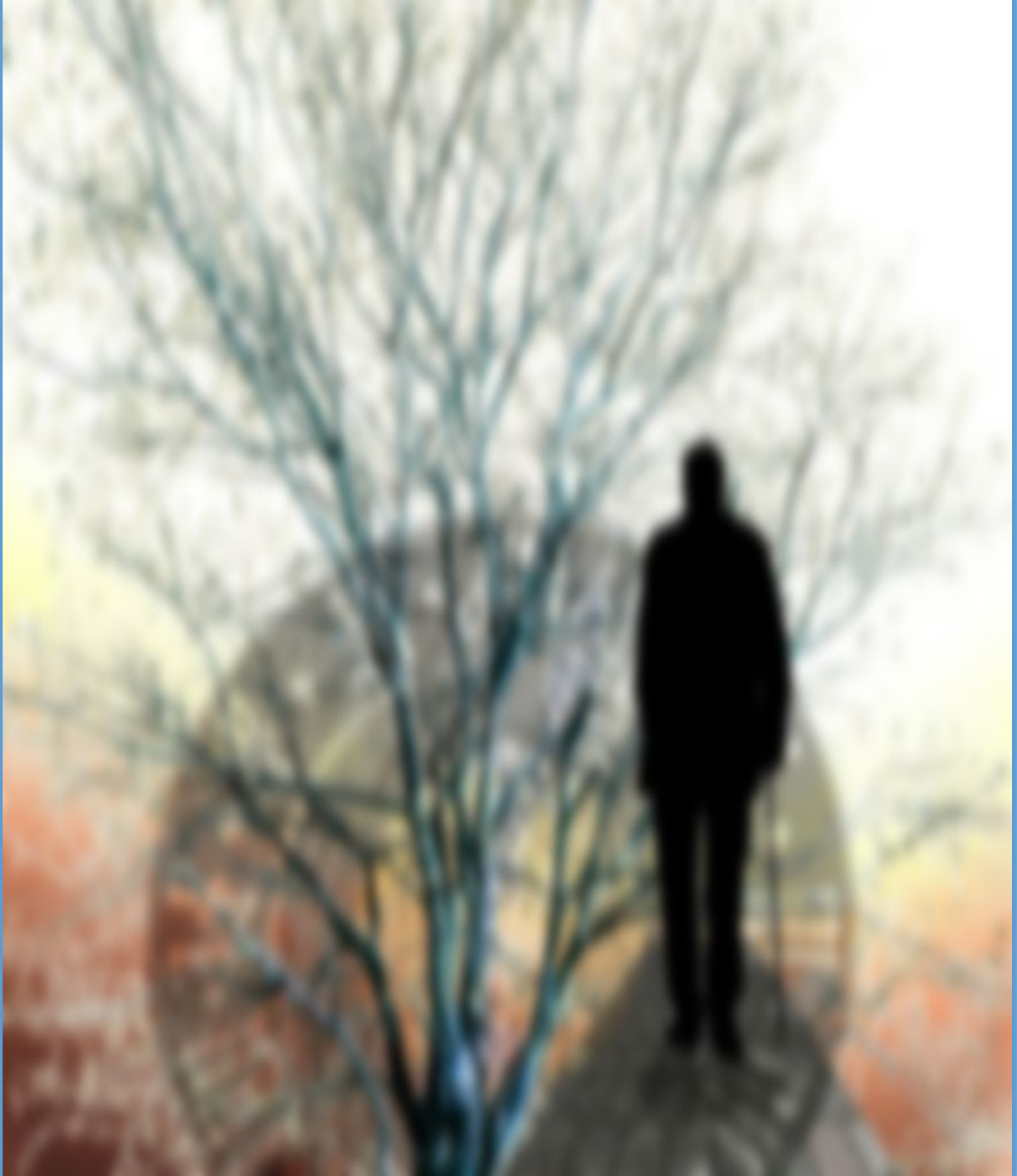
C/ Valderrebollo, 5 - Vallecas, Madrid

Departamento de formación, aula 1.

Metro: Congosto, Villa de Vallecas o Sierra de Guadalupe

Bus: 103 (desde Metro/Cercanías Sierra de Guadalupe)





**Comunidad
de Madrid**

Dirección General
de Atención al Mayor
y a la Dependencia

CONSEJERÍA DE FAMILIA,
JUVENTUD Y ASUNTOS SOCIALES

Con la colaboración de:
CENTRO ALZHEIMER FUNDACIÓN REINA SOFÍA
ESCUELA DE CUIDADOS DE LARGA DURACIÓN DE
PERSONAS MAYORES DE LA COMUNIDAD DE MADRID
Entidad gestora:

